



Ścieżka dydaktyczna

NIEBORÓW - SIWICA - ARKADIA

Stanisław Pytliński

**ŚCIEŻKA
DYDAKTYCZNA**

**NIEBORÓW -
- SIWICA - ARKADIA**



SKIERNIEWICE 1999



Wydanie II poprawione
Skierniewice 2007 rok

Wydano staraniem:
Dyrekcji Bolimowskiego Parku Krajobrazowego
w Skierniewicach

Redakcja
Stanisław Pytliński

Projekt okładki
Alicja Biernat

Korekta i skład komputerowy
Sławomir Kowalski

Zdjęcia
**R. Badełek, H. Bałut,
G. Mamiński, J. Pytliński**

ISBN 83-907394-6-1

Dyrekcja Bolimowskiego Parku Krajobrazowego w Skierniewicach,
ul. Jagiellońska 29, tel. (046) 833-37-77



BOLIMOWSKI PARK KRAJOBRAZOWY

Utworzony 26 września 1986 r. uchwałą Wojewódzkiej Rady Narodowej w Skierniewicach na powierzchni 17 400 ha, powiększony w 1995r, zajmuje dziś obszar 23 130 ha najcenniejszych przyrodniczo terenów byłego województwa skierniewickiego. Zostały one zdominowane przez dwa elementy: duży i zwarty kompleks leśny, będący pozostałością dawnych puszczy: Bolimowskiej, Wiskickiej, Jaktorowskiej i Korabiewskiej, zwany tradycyjnie *Puszczą Bolimowską* oraz fantastycznie meandrującą Rawką, ostatnią już w tej części Polski rzekę, która niemal w całości zachowała swój dziki, naturalny charakter.

Najwartościowsze przyrodniczo i najbardziej interesujące pod względem turystyczno-rekreacyjnym tereny położone są wzdłuż Rawki i jej dopływów. Dolinę rzeki o wyraźnych zboczach wypełniają rozległe, bogate łąki i pastwiska oraz gęste zarośla i bagniste olsy. Całość, uzupełniona dziesiątkami oczek wodnych i starorzeczy stanowi wspaniały korytarz ekologiczny, w którym spotkać można niemal wszystkich przedstawicieli flory i fauny Parku.

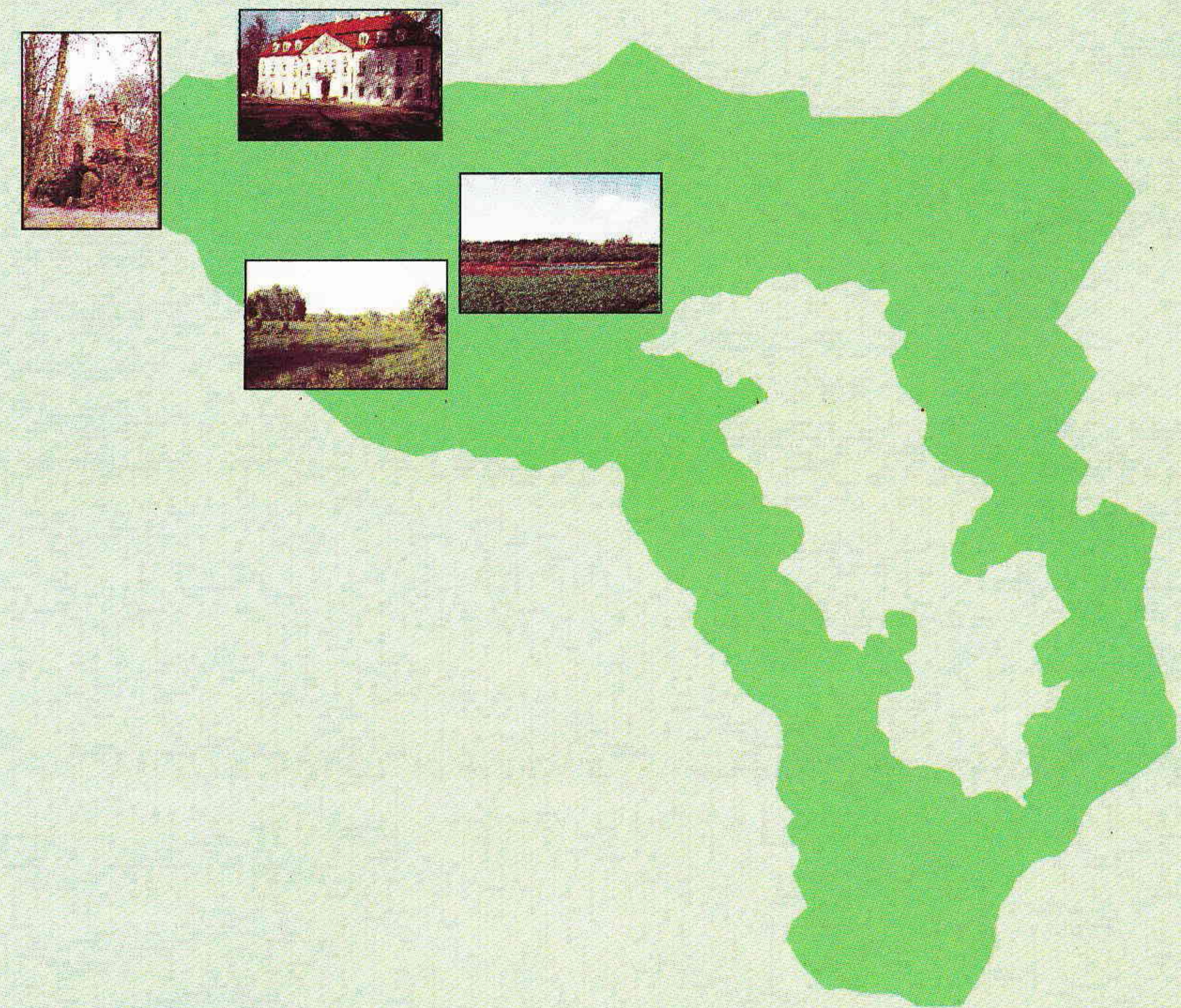
Ze względu na przewagę terenów zalesionych, Park Bolimowski jest w zasadzie parkiem leśnym. Lasy te tworzą mozaikę różnorodnych drzewostanów sosnowych z domieszkami brzozy, czasem osiki; pojedynczo występują w nich dąb, grab, lipa i klon, rzadko jesion. Żyźniejsza porastają fragmenty grądów i ponad 150-letnich dąbrów, w podmokłych zagłębieniach wykształciły się olsy. O przyrodniczej i dydaktycznej atrakcyjności Parku, nie ustępującego pod względem bogactwa świata roślinnego i zwierzęcego parkom narodowym, stanowi m. in.: ponad 900 gat. roślin naczyniowych, 87 gat. roślin rzadkich i ginących, 47 gat. roślin chronionych, 163 gat. zwierząt chronionych, aleje zabytkowe, liczne pomniki przyrody, zabytki kultury materialnej (pałace, dwory, kościoły, kapliczki), 15 opracowanych ścieżek dydaktycznych, 3 oznakowane szlaki turystyczne oraz 5 rezerwatów: "Rawka", "Puszcza Mariańska", "Ruda-Chlebacz", "Kopanicha" i "Siwica". W projekcie rezerwat "Dolina Grabinki".

Jedną z ciekawostek Parku są introdukowane w dolinie Rawki w 1983 r. bobry. Znalazły one tam doskonałe warunki do rozwoju. Dziś liczbę ich szacuje się na ponad 30 osobników. Ze względu na silny nurt nie budują żeremi, lecz gnieźdzą się w norach w wysokich, piaszczystych brzegach rzeki. Ślady żerowania widoczne są wzdłuż całej Rawki. Ostatnio bobry zaczęły się pojawiać w jej prawobrzeżnych dopływach, gdzie można już zauważyć ich pierwsze konstrukcje inżynierskie.

Bolimowski Park Krajobrazowy jest licznie odwiedzany ze względu na walory przyrodnicze i turystyczne oraz dogodny dojazd. Teren to doskonały na sobotnio-niedzielne wędrowki, wycieczki rowerowe, plenery malarskie i fotograficzne. Dużą popularnością cieszą się działające na terenie Parku Zielone Szkoły w Budach Grabskich i Wycześniaku, zaś doroczny ogólnopolski spływ Rawką gromadzi licznych miłośników kajakarstwa z całej Polski.

ŚCIEŻKA DYDAKTYCZNA NIEBORÓW - SIWICA - ARKADIA

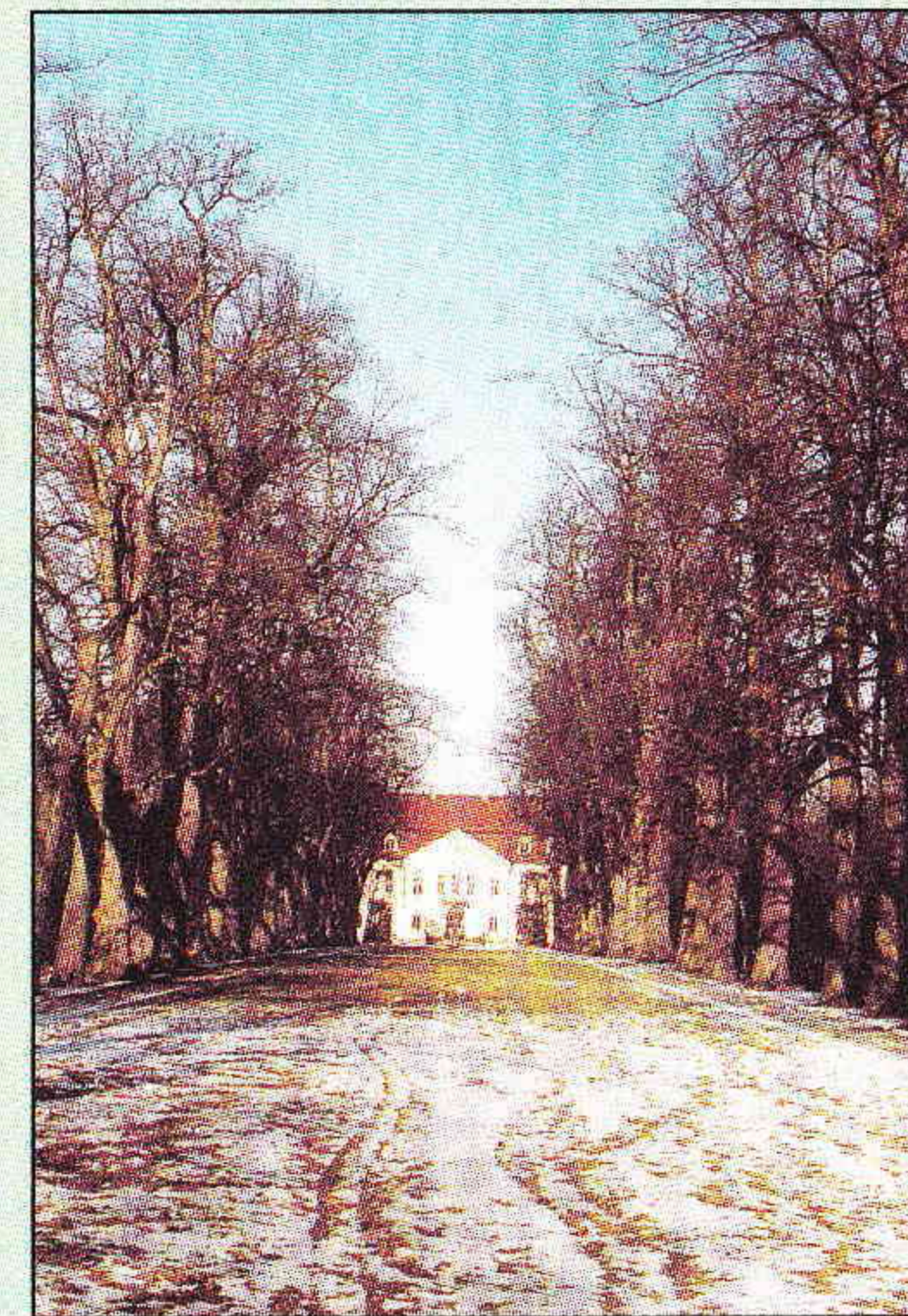
Położony w północno-zachodnim krańcu Bolimowskiego Parku Krajobrazowego, Nieborów i sąsiadująca z nim Arkadia to zabytki znane w Polsce i za granicą. Leżąca w ich pobliżu polana "Siwica" jest unikalnym w skali kraju rezerwatem łąkowo-bagiennym. Wycieczka ścieżką dydaktyczną, łączącą te trzy wyjątkowe miejsca, pozwoli poznać ich cenne walory historyczne, kulturowe i przyrodnicze. Dostarczy również - mamy nadzieję - niezrównanych wrażeń estetycznych, jako że prowadzi przez typowy, a zanikający już krajobraz Mazowsza. Długość ścieżki wynosi ok. 26 km. Można przebyć ją pieszo, rowerem, konno, bryczką lub wozem.



Nieborów

Siedziba gminy. Wieś założona w XVII w. na terenach wylesionych (stąd "nie-borów"), nad nieistniejącą dziś rzeczką, przy starej drodze, łączącej jeszcze za czasów piastowskich Poznań i Gniezno z Łowiczem, Bolimowem i Warszawą. Założycielem wsi miał być - jak głoszą podania - niejaki Niebor. W 1314 r. wzniesiono tam pierwszy kościół (rozebrany w 1884r.). Na początku XVI w. wybudowano we wsi gotycko-renesansowy dwór z cegły, który przetrwał niemal dwa stulecia jako własność rodu Nieborowskich. Pod koniec XVII w. dobra nieborowskie kupił Prymas Polski, kardynał Michał Stefan Radziejowski, który na miejscu starego dworu wystawił pałac barokowy według projektu holenderskiego architekta Tylmana z Gamenen. Pałac przechodził różne koleje losu. Sprzedawany, odsprzedawany, zastawiany, rozbudowywany, to znów zaniedbywany, przeżywał chwile świetności i upadku. Ostatniej przebudowy dokonał w latach 1921/1929 ostatni dziedzic Nieborowa, Janusz Radziwiłł, czyniąc zeń ekskluzywną rezydencję, w której często gościli dyplomaci i znani artyści. W 1995r. pałac, otaczający go park i ogród weszły do zasobów Muzeum Narodowego w Warszawie. W pałacu urządzone muzeum wnętrz; znajdują się w nim m.in.: antyczne rzeźby (słynna *Nieborowska Niobe*), cenne meble, zbiór portretów polskich, biblioteka, kolekcje rycin i rysunków, zbiory kartograficzne. Przypałacowy ogród w stylu francuskim (jeden z najpiękniejszych w Polsce) ze strzyżonymi szpalerami, wielką aleją lipową, stanowiącą oś widokową, i rabatami kwiatowymi oraz miniaturowymi labiryntami z bukszpanu cechują symetryczny układ i doskonałe proporcje. Podziwiać w nim można m.in.: 4 *Baby* - połowieckie rzeźby kultowe z X w., pochodzący z Krymu XVIII-wieczny słup cmentarny z napisami arabskimi i greckimi. Kanał w kształcie litery "L", z trzema basenami i tarasowymi skarpami oraz duży staw oddzielają ogród od parku krajobrazowego, utrzymanego w stylu angielskim, w którym, w czasach świetności urządzony był zwierzyniec dla jeleni, danieli, saren i bażantów. W północno-wschodniej części ogrodu znajduje się oranżeria. Założona w 1881 r. przez Michała Piotra Radziwiłła manufaktura majoliki, korzystająca z miejscowych pokładów wysokowartościowej glinki, wytwarzała przez kilkanaście lat znane "fajanse nieborowskie". Dziś tradycje rękodzielnicze podtrzymuje pracownia wytwarzająca repliki, ceramikę użytkową i ozdoby, znajdująca się w budynku byłej manufaktury. Tam też można obejrzeć zbiory majoliki dawnej. Nieborów jest jedną z nielicznych w Polsce rezydencji magnackich, która zachowała się z niemal kompletnym wyposażeniem wnętrz, utrzymanych w stylu baroku, rokoka i klasycyzmu. Poza funkcjami muzealnymi, zespół pałacowo-parkowy jest miejscem pracy artystów, służy także zjazdom, konferencjom i różnym wystawom okresowym; pełni również rolę reprezentacyjną.

Muzeum i park otwarte są dla zwiedzających od wtorku do niedzieli, w godz. 10.00 - 15.30; w okresie od 1.IV. do 30.IX. czynna jest kawiarnia i mała restauracja.



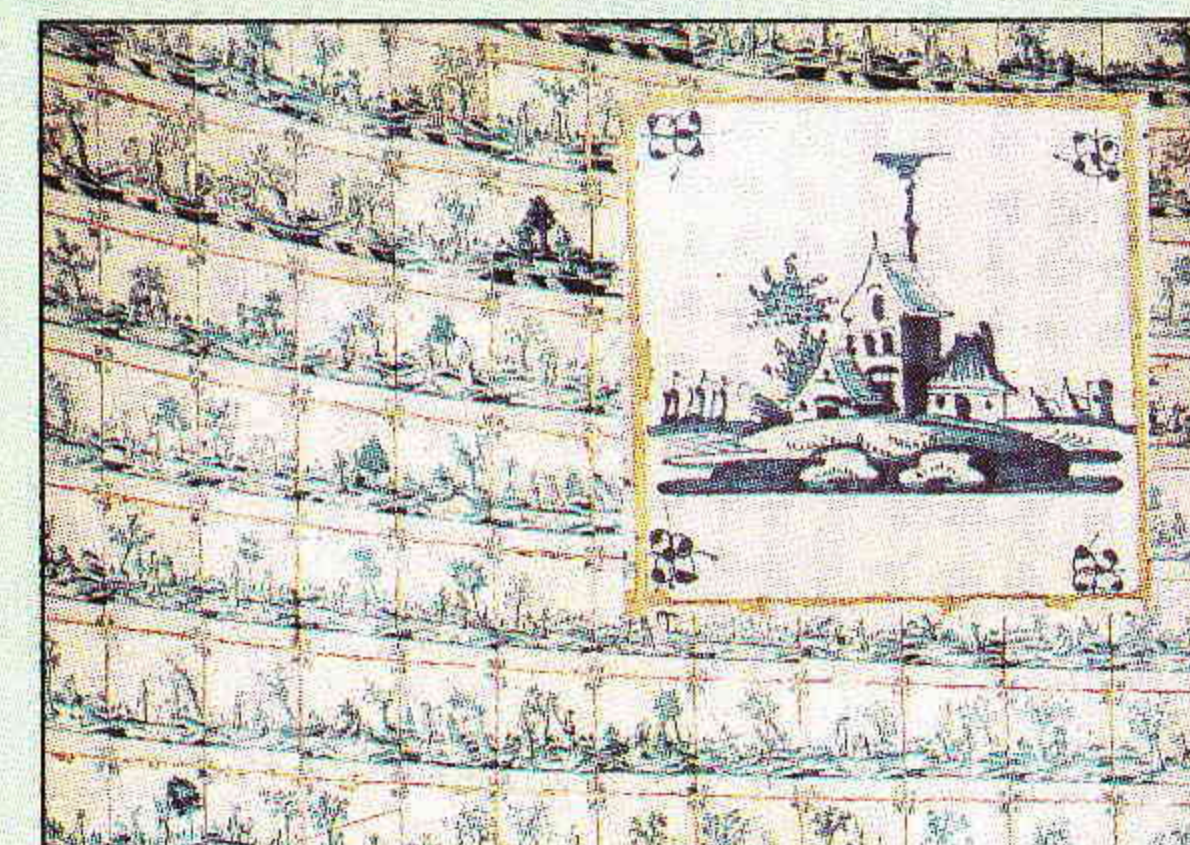
Widok z głębi parku na aleję lipową i ryzalit pałacu w Nieborowie.



Głowa Niobe - rzymska kopia greckiego oryginału z kolekcji Heleny z Przeździeckich Radziwiłłowej.

Początek trasy - Nieborów

Wyruszamy sprzed bramy głównej zespołu pałacowo-parkowego w Nieborowie w kierunku wschodnim, wzdłuż drogi asfaltowej w stronę Bolimowa. Po przebyciu około 250 m skręcamy w prawo w starą brukowaną dworską drogę, zwaną "Drogą Łowicką", ocienianą przez dorodne lipy. Drogą tą prowadzi zielony szlak turystyczny i dwie ścieżki dydaktyczne, opisane w wydawnictwach "Ścieżki Przyrodnicze Bolimowskiego Parku Krajobrazowego" oraz "Szlakiem Polan Puszczy Bolimowskiej" (patrz wykaz literatury). Po przebyciu ok. 500 m docieramy do kapliczki z 1936 r., stojącej przy świątym narożniku płotu okalającego zespół pałacowo-parkowy. Stąd rozpościera się widok na "Nieborowskie Pole".



Ręcznie malowane farbami kobaltowymi płytki z Delft przedstawiające obrazy z codziennego życia Niderlandów z początku XVII w.



Biblioteka pałacu w Nieborowie i jednocześnie galeria portretów władców europejskich, widoczne szafy mahoniowe, angielskie.

"Nieborowskie Pole" to ponad 46-hektarowa enklawa w zarządzie Dyrekcji Bolimowskiego Parku Krajobrazowego. Od północy graniczy z parkiem przypałacowym, z trzech pozostałych stron z Lasami Państwowymi Nadleśnictwa Skierniewice. W 1998 r. objęta została ochroną jako zespół Przyrodniczo-Krajobrazowy "Nieborów".

W Dyrekcji Parku trwają prace związane z utworzeniem w jego ramach **Parku Ekologicznego** wg koncepcji Dyrektora Instytutu Ekologii i Ochrony Środowiska Uniwersytetu Łódzkiego, prof. dr. hab. Romualda Olaczka: "...Byłaby to godna ery ekologicznej forma łączenia krajobrazu kulturowego z krajobrazem puszczańskim, spełniająca funkcje ochronne i edukacyjne. (...) Park ekologiczny łączy tradycję z nowoczesnością, wartości naturalnej przyrody z kulturą i gospodarką. W rozwiniętej postaci mógłby on w jednym miejscu połączyć odpowiednio zharmonizowane funkcje muzeum kultury ludowej pod otwartym niebem (skansen) z terenowym warsztatem edukacji ekologicznej, ogrodu botanicznego, zoologicznego i rezerwatu przyrody. (...) Niemalże znaczenie ma świeżość idei parku ekologicznego. (...) W rolniczo-leśnym krajobrazie byłego woj. skierniewickiego program parku ekologicznego byłby odzwierciedleniem regionalnej przyrody i różnorodnych form gospodarowania nią, z położeniem nacisku na wartości zanikające i sposoby ich ochrony, zarówno wartości kulturowe jak i naturalne."

Zespół Przyrodniczo-Krajobrazowy "Nieborów" stanowi wyjątkowo cenny fragment krajobrazu naturalnego i kulturowego. Zachowanie jego walorów estetycznych jest sprawą nadrzędną. Nieborów to miejscowość o wybitnych walorach kulturowych. Okolice pałacu, ogrodu i parku przypałacowego są miejscem ze wszech miar predestynowanym do poddania ochronie, mającej na celu zachowanie walorów estetycznych. Wszak XVIII i XIX-wieczne założenia parkowe były w pierwszym rzędzie założeniami artystycznymi, a dopiero w dalszym - przyrodniczymi. Twórcami ich byli artyści, których dziś nazywa się architektami zieleni, choć naprawdę są oni architektami przestrzeni. Szczególne zatem położenie i rola Nieborowa w naszej kulturze, bliskość Arkadii z jej parkiem romantycznym, wreszcie bezpośrednie sąsiedztwo Bolimowskiego Parku Krajobrazowego oraz unikalnego śródleśnego rezerwatu łąkowego "Polana Siwica", narzucają przestrzeni wokół-Nieborowskiej pewien styl i wymagania.

"Nieborowskie Pole", to byłe lapidarium z kompleksem rowów melioracyjnych i fragmentem zdziczałych, wartościowych, wilgotnych łąk. Ok. 3/4 jego powierzchni, użytkowane rolniczo bądź odłogujące od kilkunastu lat stanowi element obcy, niekorzystnie kontrastujący z parkowo-leśnym otoczeniem. Względy kulturowe, przyrodnicze, dydaktyczne i turystyczne przemawiają za wypełnieniem tej luki założeniem wyjątkowym w skali kraju: parkiem ekologicznym, który będąc łagodnym przejściem od parku angielskiego, przypałacowego, do lasu typowego dla Mazowsza, zgromadzi w sobie całe bogactwo miejscowej flory, i fauny, a także elementy kultury materialnej.

Przystanek 1 - "Nieborowskie Pole"



Kapliczka przy osadzie pałacowej w Nieborowie.

Tą samą "Drogą Łowicką", już gruntową, udajemy się w kierunku widniejącego w oddali "Lasu Nieborowskiego". Droga obsadzona jest robinami akacjowymi, zwanymi popularnie "akacjami". Aleja ta pochodzi z lat 20-tych naszego stulecia, kiedy to popularyzowano sadzenie "akacji" z przeznaczeniem na pastwisko pszczele. Po przebyciu niecałego kilometra docieramy do lasu. "Las Nieborowski" to zwyczajowa nazwa fragmentu "Puszczy Bolimowskiej", położonego na zachód od szosy Skierniewice - Bolimów. Tworzą go drzewostany sosnowe urozmaiczone różnymi domieszkami, użytkowane gospodarczo. Po około 2,5 km docieramy do gajówki, położonej na północnym skraju polany Siwicy.



"Nieborowskie Pole" – teren przyszłego Parku Ekologicznego.

SIWICA (Rezerwat przyrody)

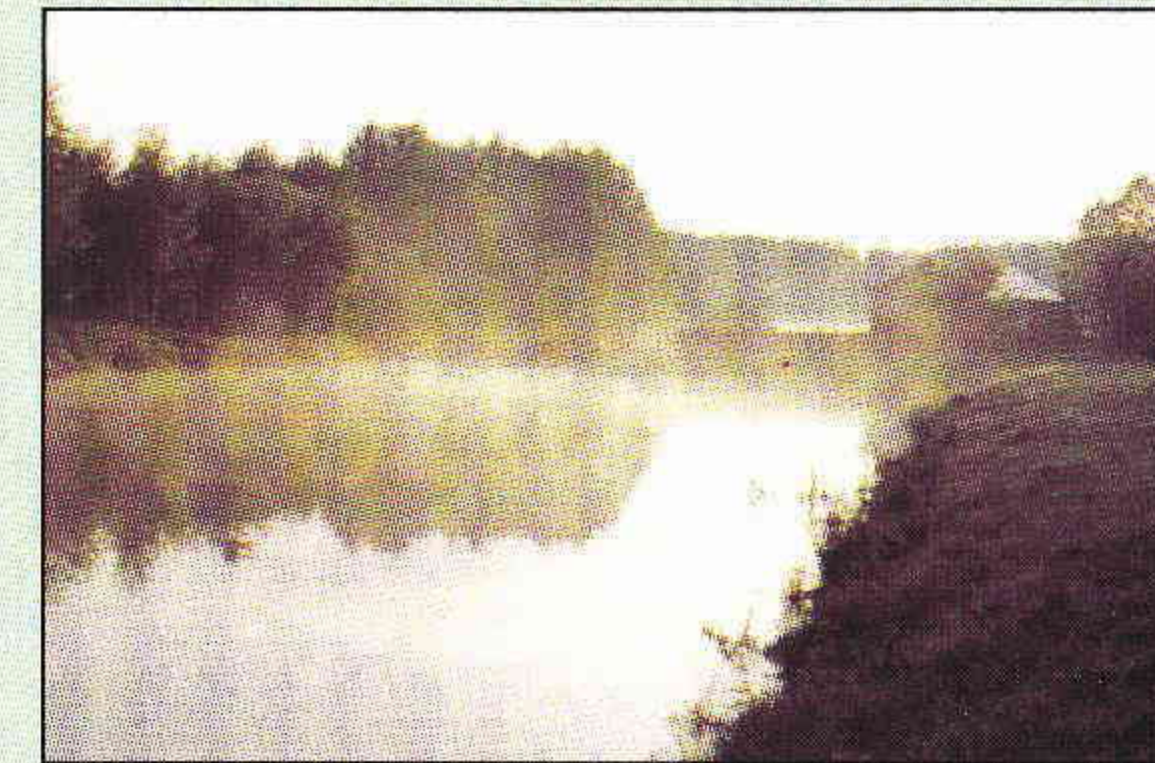
Polany Puszczy Bolimowskiej - niespotykane nigdzie indziej w środkowej Polsce śródleśne rozległe łąki i pastwiska, swoisty zabytek historyczny - pozostałość po dawnych mieszkańcach Puszczy, a także ewenement przyrodniczy Parku. Jest ich ponad 50, dużych i małych. Przed wiekami żyli na nich "budnicy" - ludzie wolni, prawdziwi *leśni*. Przerabiali drewno na popiół, węgiel drzewny, smołę, dziegieć, terpentynę i dziesiątki innych produktów. Mieszkali w "budach" - kurnych chatkach, zagłębionych w ziemi. Wycinając połacie lasu przyczyniali się do trwałego przekształcania krajobrazu pierwotnej puszczy. "Budnickie" poręby bowiem na ogół nie zarastały ponownie lasem, służąc jako miejsce wypasu oraz zbioru siana i ściółki dla zwierząt domowych. Niezmienny, trwający przez całe stulecia, sposób użytkowania, brak nawożenia, duża wilgotność i swoista izolacja, wykształciły na nich specyficzne, bardzo rzadkie i ciekawe zespoły roślinne. Niestety, obniżający się wciąż poziom wód gruntowych a także zaniechanie koszenia i wypasu sprawia, iż "świetliste" polany, poddane nieustającemu naporowi lasu, zarastają, tracąc bezpowrotnie swą dawną urodę. Zespoły roślinne ubożeją, rzadkie gatunki, dla których polany często były już ostatnim "postojem" w tej części kraju - znikają, kurczy się cały przebogaty niegdyś świat ptaków, owadów i drobnej zwierzyny, mający tam przez wieki prawdziwie puszczańskie ostoje.

Licząca ok. 70 ha **Siwica** to największa z polan, a przy tym najbogatsza, najbardziej zróżnicowana, "mokra" i niedostępna, kryjąca w sobie najwięcej niespodzianek i oczywiście najpiękniejsza, choć również najbardziej niebezpieczna dla nieostrożnych wędrowców. Nazwę swą zawdzięcza porannym mgłom, snującym się nad turzycowiskami, bagiennymi jeziorkami i rowami. To najprawdziwszy raj roślin (ponad 400 gatunków samych naczyniowych!) i zwierząt. Spotkać tam można całe watahy dzików, beztrąsko kąpiących się błocie, eleganckie sarny, czasem leniwego łosia a nawet dostojnego jelenia. "Ptaszarnia" Siwicy jest wprost nieprzeliczona: kaczki, łyski, gęsi, perkozy, bekasy, derkacze, czaple, żurawie, łabędzie... Czasem można nawet zaobserwować szybującego w poszukiwaniu żeru bociana czarnego, przybywającego tam z gniazda położonego w głębi lasu.

W 1998r. połączone wysiłki Nadleśnictwa Skierniewice, Dyrekcji Parku oraz Stowarzyszenia Przyjaciół Bolimowskiego Parku Krajobrazowego doprowadziły do uruchomienia obszernego programu restytucji polan Puszczy Bolimowskiej, mającego na celu przywrócenie ich dawnego bogactwa przyrodniczego. W lipcu tegoż roku rozpoczęto prace na Siwicy, polegające na koszeniu przerośniętych łąk i turzycowisk, wycinaniu zarośli wierzbowych oraz budowie zastawki na jednym z przecinających polanę rowów. W planie jest wzniesienie 12-metrowej wieży dla obserwacji dydaktycznych. Sponsorem strategicznym projektu jest fundacja EcoFundusz.

Przystanek 2 - "Polana Siwica"

Przy gajówce skręcamy w prawo, opuszczamy "Drogę Łowicką", szlak turystyczny i poprzednio wspomniane ścieżki dydaktyczne, i drogą biegnącą skrajem polany, wzdłuż wysokiego lasu sosnowego z prawej strony, a zbiornika ppoż. z lewej, kierujemy się na zachód.



"Polana Siwica" jest rezerwatem, na który obowiązuje zakaz wstępu. Nic nie stoi jednak na przeszkodzie, aby z drogi, na której się znajdujemy, dokonać ciekawych obserwacji przyrodniczych. Pomocna będzie tu lornetka, przydatny również może okazać się aparat fotograficzny, gdyż na Siwicy nie brakuje okazji do zrobienia ciekawego zdjęcia. Bardziej wnikliwi i cierpliwi badacze przyrody mogą zapuścić się - wyłącznie w obecności leśników lub pracowników Parku - na zoologiczną ścieżkę dydaktyczną opisaną w broszurze "Kręgowce Polany Siwica" (patrz wykaz literatury). Do wydawnictwa tego opracowano specjalne kolorowe plansze, pomocne w rozpoznawaniu gatunków ssaków i ptaków charakterystycznych dla tego rezerwatu. Opuszczamy polanę i leśną drogą udajemy się w kierunku południowo-zachodnim. Po około 1 km docieramy do Chyleńca.



Wydawnictwa Bolimowskiego Parku Krajobrazowego dotyczące polany "Siwica".
Folder "Siwica" - wyd. Urzędu Wojewódzkiego w Skierniewicach.

Chyleniec to stara wieś o zabudowie rozproszonej. Obecnie traci ona swoje znaczenie rolnicze, przekształcając się powoli w wieś letniskową; sporo słabych gruntów, do niedawna jeszcze użytkowanych rolniczo, jest zalesianych.

Po ok. 1,5 km, licząc od skraju lasu, docieramy do granicy Bolimowskiego Parku Krajobrazowego. Biegnie ona starą, dziś już praktycznie nie uczęszczaną drogą, prowadzącą niegdyś do Łowicza. Stąd możemy udać się do Bełchowa, bądź, skręciwszy w prawo, skierować się na północny zachód, po granicy Parku, w stronę Arkadii. Jest to stosunkowo długi odcinek.

Po przecięciu szosy Skierniewice - Łowicz posuwamy się drogą gruntową biegnącą skrajem lasu.

Las jest podmokły, poprzecinany siecią rowów i drobnych cieków. Nie należy do niego wchodzić, gdyż stanowi ostoję zwierzyny.

W jedną z dwóch dróg polnych skręcamy w lewo, w stronę widniejących w oddali wsi: Dzierzgowa lub Bobrowników, przez które prowadzi asfaltowa droga do Arkadii.

Dzierzgów, Bobrowniki i Arkadia to kilkokilometrowy ciąg ciasnej zabudowy. Niestety, prawie nie spotka się już tam starych domostw, typowych dla wsi łowickiej. Tworzą je bezstylowe murowańce, postawione bez ładu i składu. Warto się tam jednak zatrzymać, by w dogodnym miejscu wyjść na pola, rozciągające się po prawej stronie drogi. Ukaże się nam prawdziwie mazowiecki pejzaż z rzędami olch rosnących wzdłuż rowów i ciemnym lasem widniejącym na horyzoncie.

Drogą asfaltową docieramy do północnego skraju wsi Arkadia, a potem do szosy Skierniewice - Łowicz, gdzie skręcamy w prawo. Przebywamy most na rzece Skierniewce; przed nami Park Romantyczny w Arkadii.

Arkadia

Arkadia - górzysta, pokryta lasami, uboga kraina na Peloponezie, zamieszkała przez pasterzy i myśliwych. Kraina pięknych krajobrazów, gdzie dobrotliwy bożek Pan strzeże pobekujących stad, a Artemida, bogini łowów, patronka świata roślin i zwierząt, przebiega ścieżki w towarzystwie smukłej łani. Kraina westchnień antycznych poetów, szczęśliwości, zadumy...

Arkadia - wieś w gminie Nieborów, nad rzeką Skierniewką, z romantycznym ogrodem pełnym sztucznych ruin, utworzonym w 1779 r. przez żonę właściciela Nieborowa, Helenę z Przeździeckich Radziwiłłową, według planu architektów Szymona Bogumiła Zuga i Henryka Ittara. Były to modne wówczas *projecta*, powstałe pod wpływem angielskiej i francuskiej mody, głoszącej idee bukolicznego życia pośród sielskich pejzaży, harmonię z przyrodą, powrót do antycznej szczęśliwości i tajemnic Średniowiecza. Z pierwotnego stanu, inspirowanego pomysłami samej założycielki przetrwały do naszych czasów m.in.: obeliski, fragmenty grobowców, kolumn i rzeźb oraz główne budowle:

- *Świątynia Diany* - intrygująca, strzeżona przez sfinksa i lwa, budowla, o wspaniałych proporcjach, z czterokolumnowym portykiem, ozdobionym słowami Petrarcki: "Tutaj odnalazłem pokój po każdej mej walce". Tył świątyni zamyka półkolumnada z sześcioma słupami jońskimi. Wnętrze ozdabia plafon autorstwa J.P. Norblina, przedstawiający "Jutrzenkę".

- *Akwedukt Rzymski* - zrujnowany w XIX wieku, odbudowany od fundamentów w 1952 r.

- *Przybytek Arcykapłana* - wzniesiony z cegły, kamienia i brył rudawca. W jego ściany wmurowano fragmenty gzymsów, fryzów, płyt z kartuszami i innych detali pochodzących z zamku prymasowskiego w Łowiczu. Znajdującą się na głównej ścianie płaskorzeźbę ozdabia napis po francusku: "Nadzieja karmi Chimere, a życie upływa".

- *Jaskinia Sybilli* - sztuczna grotta wykonana z wielkich kamieni, nad którą na sztucznym pagórku wzniesiono Domek Gotycki - jedną z najpóźniejszych budowli arkadyjskich (ok. r. 1800), z dwiema wieżyczkami.

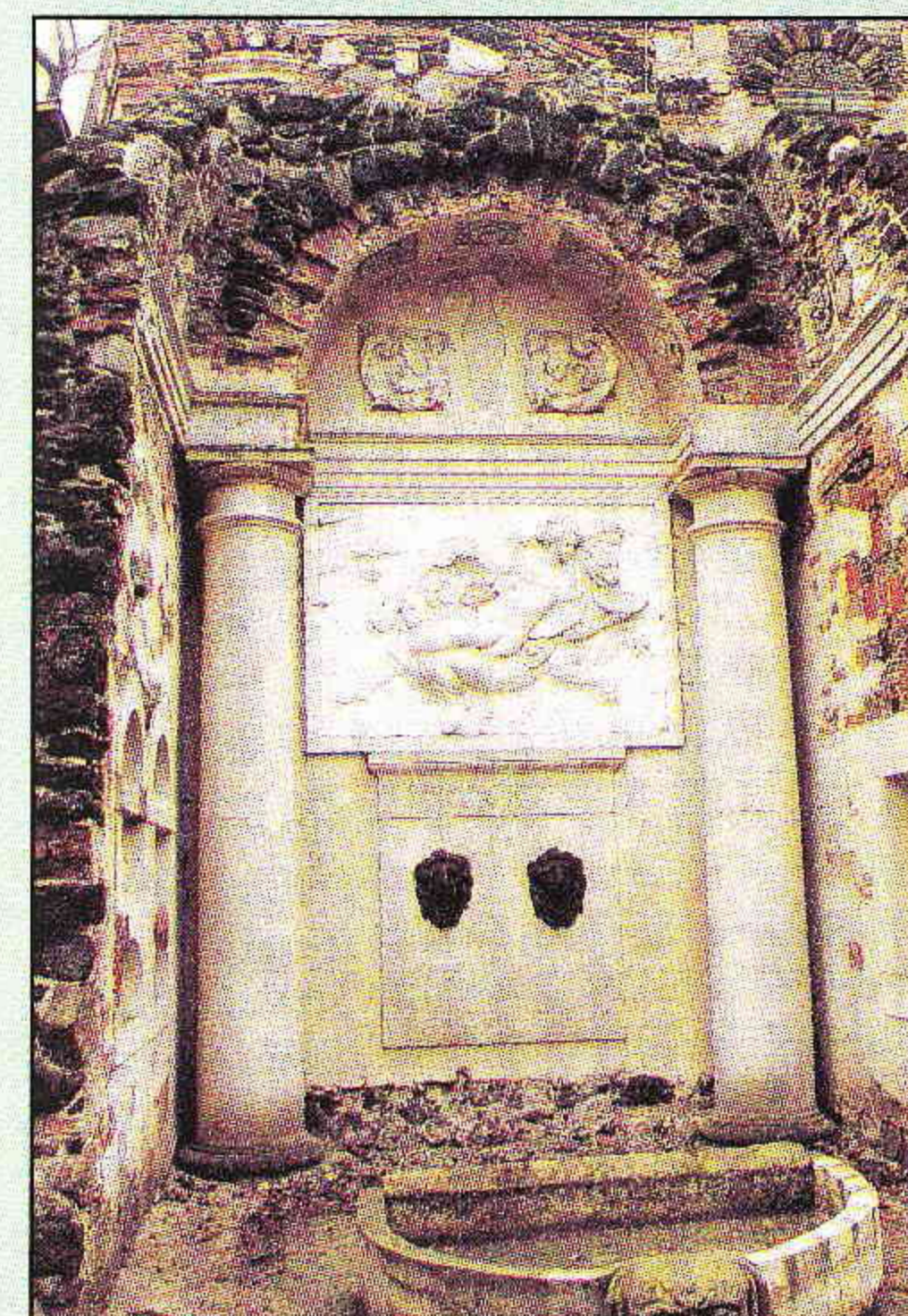
- *Łuk* - budowla w stylu greckim, z cegły i wielkich kamieni.

- *Dom Murgrabiego* - budowla z kwadratową wieżą, zwieńczoną blankami.

Niedawno obiekty te poddano konserwacji. W otaczającym je parku w stylu angielskim rozpościera się *Cyrk Rzymski*, mający służyć wyścigom rydwanów, a po przeciwnej stronie - kompleks stawów, zasilanych wodą Skierniewki. Za rzeką rozciągały się niegdyś *Pola Elizejskie*, na których wznosił się, nie istniejący dziś, *Grobowiec Żłudzeń*. W drewnianym domku, znajdującym się za ogrodzeniem parku, od strony północno-wschodniej, w latach 1893-1903 mieszkała Maria Konopnicka.

Park w Arkadii jest jedynym w Polsce zabytkiem dawnej architektury ogrodowej, który zachował swą niemal nie zmienioną pierwotną koncepcję przestrzenną.

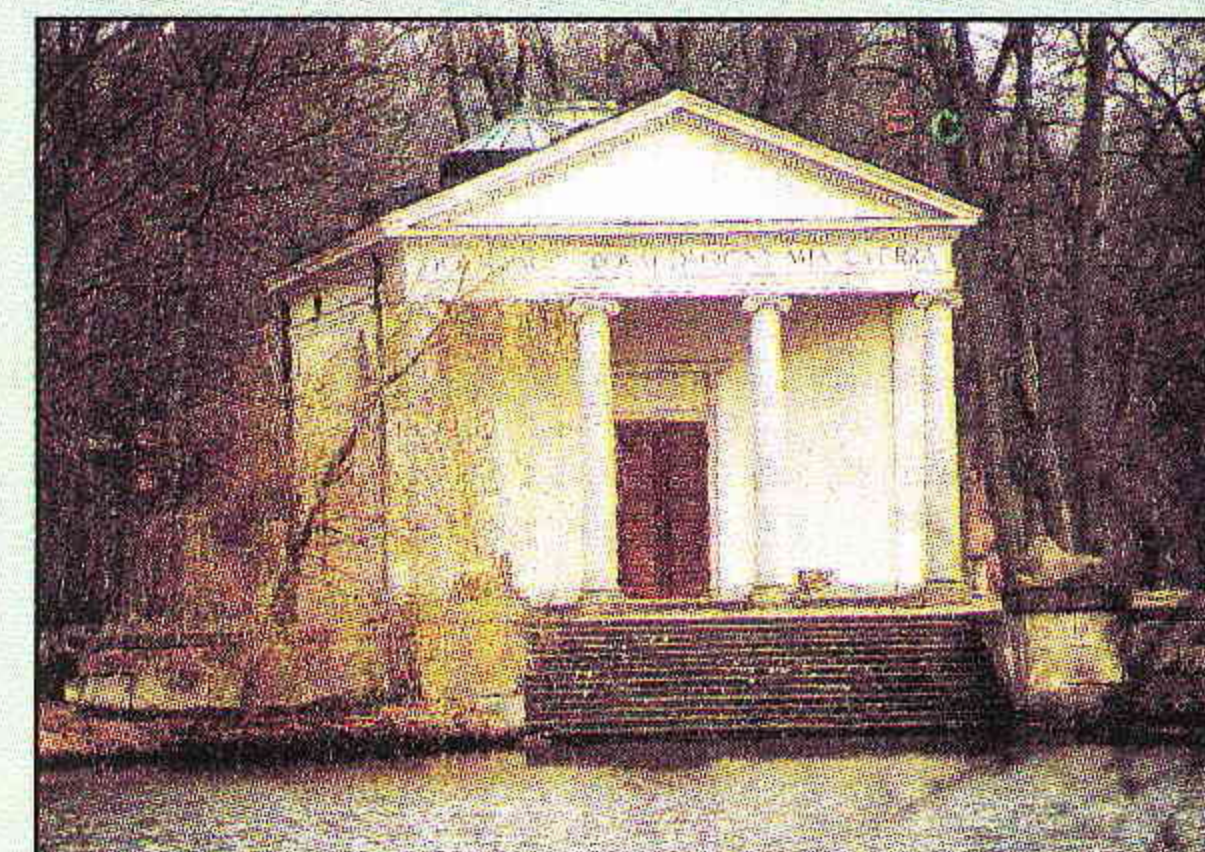
Park jest otwarty dla zwiedzających od wtorku do niedzieli w godz. 10.00 - 15.30.



Element architektoniczny
Przybytku Arcykapłana.



Dom Margrabiego.



Świątynia Diany.



Sfinks strzegący Świątyni Diany.

Przystanek 3 - Arkadia

Po zwiedzeniu Parku Romantycznego kierujemy się szosą asfaltową w stronę Nieborowa. Na drodze tej panuje ożywiony ruch, należy więc zachować dużą ostrożność. Od granicy "Arkadyjskich" pól wzdłuż szosy ciągnie się stara aleja lipowa z 1770 r., będąca pomnikiem przyrody, o czym informuje stosowna tablica, usytuowana na poboczu. Aleja ta jest pod opieką Wojewódzkiego Konserwatora Przyrody; kilka lat temu była poddana zabiegom konserwatorskim. Po około 4 km docieramy do Nieborowa.

Trasa, którą mieliśmy przyjemność Państwu zaprezentować jest jedną z 15 ścieżek dydaktycznych, opracowanych na terenie Bolimowskiego Parku Krajobrazowego. Wszystkie są opisane w wydawnictwach, wyszczególnionych na trzeciej stronie okładki, które można nabyć w Regionalnym Centrum Edukacji Ekologicznej w Budach Grabskich (adres i nr tel. na str. 17) Zachęcamy do ich zwiedzania. Pozwolą one Państwu poznać nadspodziewane bogactwo przyrodnicze i niezwykle uroki tego, "ściśniętego" pomiędzy Łodzią a Warszawą, małego skrawka Polski, gdzie zatrzymują się na przelotach żurawie.

Ważne adresy i telefony

- * **Dyrekcja Bolimowskiego Parku Krajobrazowego**
96-100 Skierniewice, ul. Jagiellońska 29, 046/833-37-77
- * **Polski Związek Wędkarski, Zarząd Okręgu**, 96 100 Skierniewice,
ul. Brzozowa 1, tel. 046/833-01-05
- * **PTTK Skierniewice**, Oddział Przewodnicki, kontakt: Wanda Gozdowska,
tel. 046/833-90-79

Nadleśnictwo Skierniewice, tel. 046/831-20-19

Leśnictwa:

- * Grabina, gm. Skierniewice, tel. 046/833-97-33
- * Łasieczniki, gm. Nieborów, tel. 046/838-03-78
- * Ruda, gm. Skierniewice, tel. 046/833-14-24
- * Kaczew, gm. Bolimów, tel. 046/833-97-34
- * Nieborów, gm. Nieborów, tel. 046/838-56-97
- * Staropol, gm. Puszcza Mariańska, tel. 046/833-77-33

Nadleśnictwo Radziwiłłów, tel. 046/831-02-13

Leśnictwa:

- * Sokule, gm. Wiskitki, tel. 046/856-72-67
- * Bolimów, gm. Bolimów, tel. 046/838-03-66
- * Puszcza Mariańska, gm. Puszcza Mariańska, tel. 046/831-81-38
- * Białe Błoto, gm. Puszcza Mariańska, tel. 046/831-02-17
- * Prochowy Młynek, gm. Puszcza Mariańska, tel. 046/833-75-66
- * Senatrówka, tel. 046/831-01-28
- * Kowiesy, gm. Kowiesy, tel. 046/831-70-13

OŚRODKI JEŹDZIECKIE

(konna jazda, majówki, przejażdżki bryczką, ogniska, kuligi)

- * **"Tarant"** Beata Grabowska, Budy Grabskie 13, gm. Skierniewice,
tel. 0602-89-92-59, 0902-28-921, 30 koni, gospodarstwo
agro-turystyczne, 17 miejsc noclegowych, czynne cały rok.
- * **"Cwał"** Małgorzata Prus, Ruda 8, gm. Skierniewice,
tel. 0602-75-49-03, 0602-35-80-51, 10 koni, 6 kucyków,
czynne cały rok,
- * **"Huzar"** Marek Samsel, Józefów 11, gm. Wiskitki, tel. 046/831-83-94,
022/61-91-911, fax 022/61-93-017, 14 koni, czynne cały rok.

OŚRODKI WYPOCZYNKOWE - HOTELE - PENSJONATY

"Sosenka" Budy Grabskie, 60 miejsc, stołówka, czynne 1.05 do 30.09, kontakt telefoniczny 046/833-14-93, 046/832-82-15
Organizator dorocznych spływów kajakowych "Rawka".

"Rawka" Budy Grabskie, 120 miejsc, stołówka, czynne od 1.05 do 31.09, kontakt: "Centrotur" Łódź, tel. 042/674-29-11

Ośrodek wczasowo-kolonijny, Zielona Szkoła, Wycześniak 22, 96-122 Puszcza Mariańska, tel/fax 046/833-30-15, 046/831-06-92, 130 miejsc, czynne cały rok.

Restauracja Hotel "Bolimowianka" w Bolimowie, tel. 046/838-03-15, 12 miejsc, czynne cały rok.

Hotel "Polny" Marek Samsel, Józefów 11, gm. Wiskitki, tel. 046/831-83-94, 35 miejsc, restauracja (czynne po uprzednim zgłoszeniu).

Ośrodek Wypoczynkowy - Joachimów Mogiły (Polskie Radio S.A.), gm. Bolimów, tel. 046/838-02-52, 046/838-03-14, 180 miejsc, kuchnia, stołówka, bar, świetlica, sauna, siłownia, miejsce do palenia ognia, boisko, parking, możliwość jazdy konnej, czynne cały rok.

Camping w Nieborowie, tel. 046/838-56-92, 0601-287-911, 90 miejsc, kuchnia, stołówka, świetlica, basen, boisko, plac zabaw, parking, czynne od 1.05 do 30.10.

"Zajazd Leśny" Mariusz Sobczyński, Wycześniak, gm. Puszcza Mariańska, tel. 046/831-06-22, 0601-33-57-10, 12 miejsc, restauracja, bar, parking, czynne cały rok.

"Budy Grabskie - ZHP" kontakt: Komenda Hufca ZHP w Skierniewicach, ul. Mszczonowska 15, tel. 046/833-29-29 (pon., śr., pt., 16⁰⁰-18⁰⁰).

Gospodarstwo Agroturystyczne "U Leśniczego", Joachimów Mogiły 49 gmina Bolimów, tel. 046/838-03-66, 0604-75-15-99
Kwatery w leśniczówce, pole namiotowe, kuchnia myśliwska.

WYKAZ LITERATURY

Ścieżka dydaktyczna Nieborów - Siwica - Arkadia przedstawiona została w sposób uproszczony. Opisywanie jej całego bogactwa przyrodniczo-kulturowego daleko wykraczałoby poza ramy niniejszego opracowania. Dlatego też wszystkich, pragnących rozszerzyć swoją wiedzę na ten temat, zapraszamy do lektury następujących wydawnictw:

Pozycje wydane staraniem:

Dyrekcji Bolimowskiego Parku Krajobrazowego
oraz

Stowarzyszenia Przyjaciół Bolimowskiego Parku Krajobrazowego
- Regionalnego Centrum Edukacji Ekologicznej

1. Bernat J., Pięcek K., Wojcieszek A., *Bolimowski Park Krajobrazowy*, monografia, Skierniewice 1992;
2. Bernat J., *Ścieżki przyrodnicze Bolimowskiego Parku Krajobrazowego*, wyd. II, Skierniewice 1995;
3. Folder informacyjny - *Bolimowski Park Krajobrazowy*, Skierniewice, 1996;
4. Mapa turystyczno - krajoznawcza, *Bolimowski Park Krajobrazowy*, Warszawa 1996;
5. Kucharski L., Pisarek W., *Polany Puszczy Bolimowskiej*, Skierniewice 1998;
6. Kucharski L., Kurzac M., *Szlakiem polan Puszczy Bolimowskiej*, Skierniewice 1998;
7. Włodarczyk M., *Rośliny polan Puszczy Bolimowskiej*, przewodnik do ćwiczeń, Skierniewice 1998;
8. Hejduk J., *Kręgowce lądowe Polany Siwica - ścieżka dydaktyczna*, Skierniewice 1999;
9. Lenkowski T., Kowalczyk J.K., Majecki J., *Poznajemy owady lądowe Bolimowskiego Parku Krajobrazowego*, Skierniewice 1999;
10. Majecki J., Kowalczyk J. K., Lenkowski T., *Poznajemy owady wodne Bolimowskiego Parku Krajobrazowego*, Skierniewice 1999;
11. Bernat J., *Rokita - ostoja bobrów*, Skierniewice 1999.

Inne wydawnictwa

12. Folder informacyjny - *Siwica*, wyd. PP-K Biznes Partner, Rawa Mazowiecka, 1998,
13. Piwkowski W., *Nieborów*, wyd. Voyager, 1992;
14. Piwkowski W., *Arkadia*, wyd. Voyager, 1995;
15. Piwkowski W., *Nieborów, Arkadia*, wyd. Sport i Turystyka, 1988;
16. Piwkowski W., *Nieborów, Arkadia*, wyd. KAW, 1989;
17. Piwkowski W., *Okolice Puszczy Bolimowskiej*, wyd. Voyager, 1994;
18. Ośrodek Dokumentacji Zabytków, *Zabytki architektury i budownictwa w Polsce - Województwo Skierniewickie*, Warszawa 1996;

